

Selbstmord oder Unglücksfall?

*So steht es in einer bekannten Münchner
Abendzeitung.*

*„...aus den gefundenen Papieren geht hervor, dass es
sich bei dem Toten um den Schuhmachermeister
Thomas Nothaas handelt...“*

*Moment, das ist ja unsere Hauptrolle!
Und wie der Wastl, sein Geselle, sagt: Ich kann
nicht glauben dass er tot ist.*

*Die Wachtmeisterin aber glaubt es, weil es die
Kriminalpolizei sagt, die Ochsenbäuerin glaubt es
weil es die Wachtmeisterin sagt, die Zenzl glaubt
es, weil es die Leut' sagen und die Regina glaubt es
weil es in der Zeitung steht...*

*Aber irgendwas stimmt da nicht, denn wenn wir
ins Textheft schauen, hat der Thomas bis zum
Schluss des Stückes Text.*

*Und da ist doch noch dieser einzelne Schuh und
ein Scheck und ein fehlender Bart.*

*Und, was ganz was anderes, warum würde Wastl
lieber das alte bayrische Wort „Erdäpfe“
verwenden statt Kartoffel?*

D'Guichinga Dorfbühne

präsentiert:



Thomas auf der Himmelsleiter

Thomas auf der Himmelsleiter

Eine bayerische Komödie in drei Akten von Maximilian Vitus

Aufführungsrechte beim Wilhelm-Köhler-Verlag 82835 München



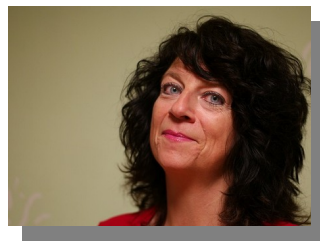
Thomas Nothaas

ein Schuhmacherrmeister



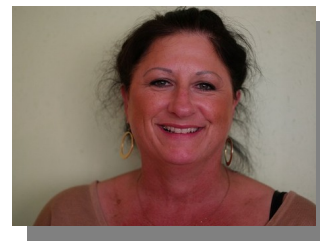
Regina Schönbichler

eine Schusterswitwe



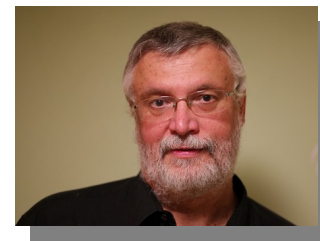
Die Ochsenbäuerin

Stellvertr. Bürgermeisterin



Zenzl

ihre Schwester



Wastl

ein Schustergeselle

Markus Verrecchia

Karin Nußbaum

Andrea Fendt

Silvia Härtl

Helmut Bauer



Kuni

eine Haushälterin



Otto Jansen

ein Filmproduzent

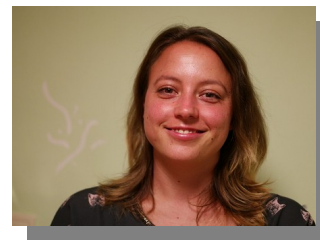
*Sanitäter
Ralf Nußbaum
Michael Richtarsky*

*Regie
Helmut Bauer*

*Souffleuse,
Kartenverkauf
Brigitte Embacher*

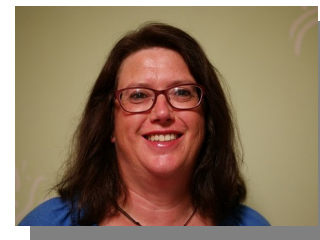
*Bühne, Licht, Technik:
Michael Richtarsky*

*Bühne
Markus Verrecchia*



Johanna Staller

eine Polizeiwachtmeisterin



Dr. Licht

eine Bezirksärztin

Ulrike Rattay

Ralf Nußbaum

Lena Klette

Christa Walter